

# 進路だより 第2号

翔洋学園高等学校

進路指導部

令和7年10月

だいぶ秋らしくなりましたが、卒業予定者の皆さんは自分の進路決定に向けて活動していることと思います。既に合格や内定を勝ち取った人も出ていますが、進学でも就職でも現在進行形の人まだまだ多くいます。自身の努力と強い意志、継続力で未来への扉を開いてください。また1・2年次の皆さんは、進路決定のスケジュールを意識して、タイミングを逃さず納得のいく選択をしてほしいと思います。

さて、今回は「進路決定の流れ」「進路先への書類作成」「勤労観」等に触れてみたいと思います。

## 進路決定の流れ

●進学編～進路決定までの大まかなスケジュール～ ※正式な日程や締め切りは募集要項で確認を。

月	本校の主な活動	進路活動	注意点
4月	ウェルカムセレモニー 添削課題学習開始	1年間を通しての翔洋学園高校での学習活動等の充実、オープンキャンパスへの参加	
5月	面接指導開始	専門学校エントリー開始	
6月	三者面談	総合型（AO）選抜希望の人は特に面談時担任への報告必須、大学等エントリー開始	窓口は担任
7月	夏季休業	募集要項等資料入手、検討・相談 志望校決定	相談は早めに
8月	夏季休業 前期試験	指定校推薦一覧表閲覧 出願締め切りを意識しての相談、書類作成や申請（エントリーシート・志願理由書・課題作文）下書き→添削→清書	休業日や試験日程を考慮して活動
9月		校内指定校推薦会議・専門学校学校推薦型選抜選考開始・共通テスト出願開始	調査書発行は要2週間
10月	修学旅行	共通テスト出願・検定料納入締め切り 第1志望の結果が否の場合の第2希望も相談・決定 大学・短大学校推薦型選抜選考開始	第2志望の日程や形態を考慮して受験計画を
11月		大学・短大学校推薦型選抜選考	
12月	添削課題最終締め切り 冬季休業	私立大学一般選拔出願開始 合格者は新生活の準備 アパート選定等	進路決定後生活の充実
1月	冬季休業 後期試験	私立大学一般入試開始 共通テスト・国公立大学の出願	試験対策
2月		国公立二次試験、大学・短大で学校推薦や総合型選抜合格者は入学前課題有る場合も	
3月	卒業式証書授与式 履修相談	国公立二次試験	

入学



●就職編～進路決定までの大まかなスケジュール～ ※正式な日程や締め切りは求人票で確認を。

月	本校の主な活動	進路活動	注意点
4月	ウェルカムセレモニー 添削課題学習開始	1年間を通しての翔洋学園高校での学習活動等の充実	
5月	面接指導開始	自己分析・適性把握	
6月	三者面談	9月入社試験希望の人は面談時担任への報告必須	窓口は担任
7月	夏季休業	7/1 全国一律求人票公開 7月以降に職場見学に参加	相談は早めに
8月	夏季休業  前期試験	★職場見学・応募先決定・面接練習・一般常識・作文対策 履歴書作成と調査書申請	休業日や試験日程を考慮して活動
9月		9/16 以降入社試験 内定連絡・礼状作成 内定を得られない場合は★から繰り返し	調査書発行は要2週間
10月	修学旅行	複数応募可	
11月		内定を得るまで粘り強く活動の継続を	
12月	添削課題最終締め切り 冬季休業	内定を得た人は、新生活の準備 特に一人暮らしのアパート等の選定	進路決定後生活の充実
1月	冬季休業 後期試験		試験対策
2月		この時期内定を得る人もいます 根気強く	
3月	卒業証書授与式 履修相談	入社式や制服のサイズなど内定先からの問い合わせが入ることが多い	



入社



～～1・2年次にしておきたいこと～～

- ・健康的で規則正しい生活リズムや習慣の確立
- ・様々な機会での自己分析や適性判断
- ・調査書や面接の内容は前籍校や1・2年次の活動も対象、検定試験やボランティア活動への挑戦
- ・就職希望者はアルバイトを通しての勤労体験と社会的マナーの習得
- ・web やオープンキャンパスでの情報収集
- ・大学進学希望者は入学後必要な学力の定着
- ・特に共通テストや一般選抜での受験を考えている人はスタディサブリの有効活用や塾等の検討
- ・保護者との相談 特に進学希望者は費用についての了承は必須
- ・来年度運転免許取得希望者は進路決定時期と自動車学校通学の時期が重ならないよう調整
- ・進路活動について、アルバイト先への早めの報告と相談 進路活動や学業を優先できるような働き方の検討
- ・進路希望が固まってきたら、希望先の受験形態・選考内容に必要な履修科目の選択
- ・できれば卒業予定年次になるまでには就職か進学かの決定



## 履歴書・志望理由書・自己推薦書…ポイントを確認しよう

進路先に提出する書類は、受験方法によって異なります。「進路の手引」と次の表を参考に記入しましょう。十分な時間をかけて下書きを作成し、積極的にキャンパスに登校して先生方に添削してもらいましょう。清書はペン書き指定の場合が多いので、ミスのないように丁寧に書きましょう。PC作成可の進路先も増えていきます。

履歴書 (就職)	日付	郵送する場合は投函する日付を記入し、持参する場合は、試験当日の日付を記入します。
	写真	皆さんの第一印象となります。3ヶ月以内に撮影したもので、身だしなみを整え、上半身正面の写真を貼ります。裏面には記名もしましょう。スナップ写真やスピード写真は不可。
	住所	都道府県名から、番地、マンションやアパートの名称、部屋番号まで正しく全て記入します。現住所が、学校に登録している住所か確認しましょう。
	資格	取得した年月順に、略さず正式な名称で記入します。 例「令和〇年〇月 実用英語技能検定〇級」「令和〇年〇月 普通自動車第一種運転免許」
	志望の動機 アピールポイント	その会社、職種を選んだ理由をあいまいな表現ではなく、自分の言葉で具体的に記入する。面接官の印象に残り、入社意欲が伝わるようまとめる。入社後の心構えなども書く。
志望理由書 (進学)		なぜ進路先として志望したか、入学後は何を学びたいか、どんなことに挑戦したいか、理由とともになるべく具体的に記入します。志望先のアドミッション・ポリシーや、求める学生像なども読み込みましょう。
自己推薦書 (進学)		自分をアピールするための重要な書類です。長所(自分のアピールポイント)、特技(自分が自信を持っていること)、得意科目(何を学んできたか)、高校時代に頑張って取り組んだこと(結果何を得たか)などを具体的に書きましょう。

## 企業を選ぶ・賃金について考える

### ～企業選びのポイント～

将来性：初任給が高くても、昇給率が低い企業では長期的な収入増加が見込めません。

福利厚生：住宅手当や交通費支給がある場合、初任給が低めでも生活コストを抑えられます。

キャリア形成：長期的なキャリア形成 研修制度やキャリア支援が充実している企業は、初任給が平均的でも将来的な成長が期待できます。

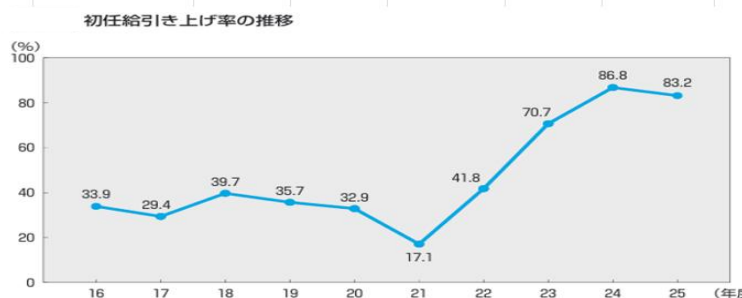
働きやすさ：リモートワークやフレックスタイム制度など、働き方の柔軟性も重要な観点です。

就業場所：地方に比べて首都圏の方が初任給も高めですが、その分住居費等の生活費も割高です。



### 初任給引き上げ

誰しもが気になる初任給について考えてみましょう。物価高騰や労働力不足から、ここ数年、人材獲得競争が激しさを増し、初任給を引き上げる企業が増えています。就職希望者には喜ばしいことですが、初任給だけにとらわれず、長期間就業の視点や将来的キャリアにどのように影響するかを考慮して企業を選びましょう。



引用：「一般財団法人 労務行政研究所 2024年度 新入社員初任給調査」



## 新規学卒者の学歴と賃金

学歴と初任給についても気になりますね。表のように学歴により初任給の差は見られます。しかし、この差には仕事内容が大きく関係しているからだと考えられます。もちろん、それぞれの最終学歴にはメリットとデメリットがありますから、初任給だけを重視して進路を決めるようなことは、避けましょう。どんな学校を出たかというだけでなく、何を学んできたか。学歴ではなく学習歴も重要視される社会になっていくといいですね。



新規学卒者の性、学歴別賃金及び対前年増減率

令和6年

性	高校		専門学校		高専・短大		大学		大学院	
	賃金 (千円)	対前年 増減率 (%)	賃金 (千円)	対前年 増減率 (%)	賃金 (千円)	対前年 増減率 (%)	賃金 (千円)	対前年 増減率 (%)	賃金 (千円)	対前年 増減率 (%)
男女計	197.5	5.7	222.8	3.9	223.9	4.3	248.3	4.6	287.4	4.1
男	200.5	6.1	219.3	4.0	231.0	3.7	251.3	4.6	290.2	2.5
女	191.7	4.6	224.8	3.6	221.1	4.4	244.9	4.5	278.1	6.6

引用：厚生労働省 令和6年賃金構造基本統計調査の概況

### 令和6年度の初任給

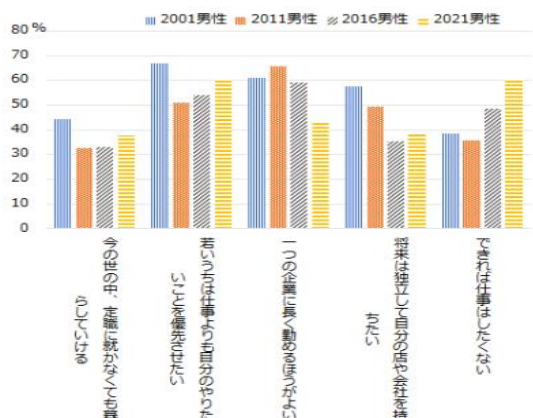
・高校卒	197,500 円
・専門学校卒	222,800 円
・高等専門学校・短期大学卒	223,900 円
・大学卒	248,300 円
・大学院卒	287,400 円



## 正社員になるよりアルバイトを続けたいと思っている・・・

在学中からアルバイトで一定の収入を得ている人、特にやりたいことがないので高校卒業時の進学や正社員就職は希望しない人、スポーツや音楽分野・YouTuber など夢を実現するためにはアルバイト継続が最善と考えている人、特定の企業や組織での就業は働きづらさを感じてしまう人など、近年高校卒業時に非正規雇用を選ぶ人が増えている実態があります。

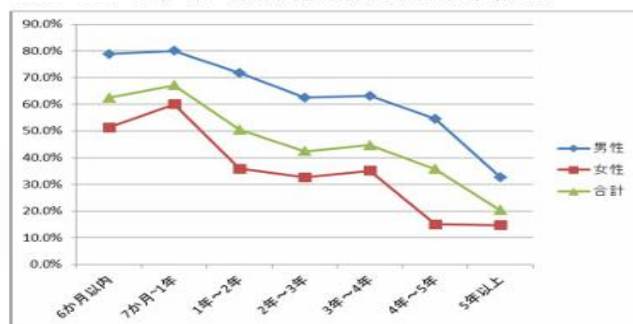
若者の職業意識の変化（抜粋）・上段：男性 下段：女性



引用：独立法人 労働政策研究・研修機構

「大都市の若者の就業行動と意識の変容」（令和4年3月）

フリーター継続期間と正社員になった割合（N=640）



非正規雇用をひとたび選んでしまうと、その後正規雇用の道が難しくなるというデータがあります。非正規雇用期間3～4年を境に正社員になる割合は大幅に減少します。日本では新卒採用がまだ主流です。アルバイト経験はキャリアとして認めない企業が多いのです。生涯賃金等の経済的安定は正社員の方が優れています。夢を追いかけるのは若さの特権ですが、「自由」と「安定性」のバランスをとりながら自分の人生設計をよく考えてみましょう。